

DESCRIPTION DE TROIS NOUVEAUX PAUROPODES DE CORSE

Par M<sup>lle</sup> Micheline LECLERC.

Les Pauropodes de Corse sont connus par deux publications de M. le Professeur P. A. REMY (1940, 1945)<sup>1</sup> qui signalent 32 formes.

Au cours du voyage qu'il a fait sur l'île, du 7 août au 25 septembre 1948, ce zoologiste a recueilli environ 1.800 représentants de ce groupe dont il a bien voulu me confier l'étude. J'ai réparti ces animaux entre 34 formes dont 3 sont nouvelles et décrites ici.

1. *Allopaupopus spinosus* n. sp.

Bonifacio, jardins entre la Marine et le couvent de Saint-Julien : 1 l. <sup>2</sup> à 8 pp. en mue. Je n'ai pu observer que la partie postérieure de cet individu.

*Tronc.* — Les trichobothries V rappellent celles d'*A. aristatus* Remy et d'*A. Ribauti* Remy ; elles sont effilées, barbelées (d'où le nom spécifique) et portent une pubescence longue, très raide, inclinée vers l'extrémité distale.

*Pygidium.* — Tergum à longues soies amincies vers l'extrémité distale, les  $a_1$  plus longues que leur écartement, les  $a_2$  à peine plus longues que les  $a_3$  (12/11) ; l'intervalle  $a_1 a_2$  est plus grand que l'intervalle  $a_2 a_3$ . Je n'ai pas observé l'embase des soies  $d$ . Les styles  $st$  longs, cylindriques, pubescents, sont égaux environ à l'écartement des  $a_1$ , celui-ci dépassant de peu leur écartement (7/5).

Sternum. Soies amincies vers l'extrémité distale. Soies  $b_1$  à peine plus grandes que leur écartement (6/5), égales environ aux  $a_3$  ; soies  $b_2$  égales à l'écartement des  $b_1$  et aux 5/6 de leur longueur. Plaque anale trapézoïde, rétrécie vers l'arrière, de longueur égale à sa largeur maximum basale ; bords latéraux légèrement concaves vers le plan sagittal ; bord postérieur découpé, par une incision médiane arrondie, en 2 cornes obtuses, mousses ; ces cornes portent face sternale à leur extrémité deux tigelles courtes, raides, divergentes, à peine plus grandes que les cornes.

*Affinités.* — Il aurait fallu la diagnose complète de cet *Allopaup-*

1. 1940. *Bull. Soc. zool. Fr.*, 65, p. 45-46. — 1945. *Mém. Mus. nation. Hist. nat.*, N. S., 21, p. 117-152.

2. Abréviations : ind. = individu ; l. = larve ; p. = patte ; pp. = paire de pattes ; sexe ? = sexe non reconnu ; tr. = trichobothrie.

*ropus* pour affirmer sa position ; néanmoins, les quelques caractères reconnus permettent de le placer dans le groupe d'*A. vulgaris* Hansen. La plaque anale est du même type que celles de ce groupe. La pubescence des trichobothries V et la longueur relativement grande des soies pygidiales rapprochent plus particulièrement cet animal d'*A. Ribauti* Remy.

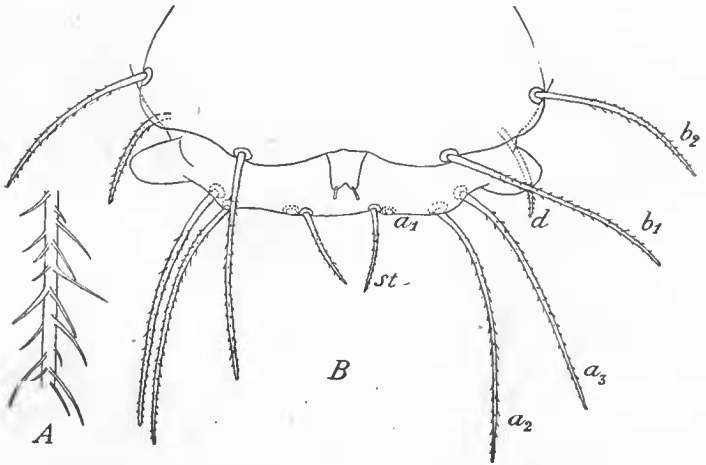


FIG. 1. — *Allopauropus spinosus* n. sp., l. à 8 pp. en mue. Bonifacio. — A. Fragment de trichobothric V. — B. Pygidium, face sternale.

## 2. *Allopauropus therapnaeus* n. sp.<sup>1</sup>.

Caldanicia : 1 ind. à 9 pp., ♀ long de 0,60 mm.

*Tête.* — Organes temporaux 1 fois  $\frac{1}{3}$  aussi longs que leur écartement minimum.

*Antennes.* — Au 4<sup>e</sup> article, le poil tergal *p*, égal à 2 fois le poil postéro-distal *r*, celui-ci égal environ aux  $\frac{2}{3}$  du poil sternal *q*, du rameau sternal. Le rameau tergal est 2 fois  $\frac{3}{5}$  aussi long que large et un peu plus long ( $\frac{17}{15}$ ) que le rameau sternal *s*, lui-même 2 fois aussi long que large ; le rameau sternal est égal aux  $\frac{3}{5}$  de son flagelle antérieur *F*<sub>2</sub>, lui-même égal aux  $\frac{5}{8}$  du flagelle postérieur *F*<sub>3</sub> et plus court que le flagelle *F*<sub>1</sub> du rameau tergal *t* ; le pédoncule du globule *g* est égal à un peu moins de la  $\frac{1}{2}$  de la largeur de cet organe, elle-même égale à celle du rameau tergal.

*Tronc.* — Trichobothries III épaisses sur presque toute leur longueur, seule leur région proximale est très grêle, leur région distale un peu plus mince que la région moyenne ; leur pubescence

1. De *Therapné*, un des noms anciens de la Corse.

abondante, courte, raide, est oblique par rapport à l'axe. Aux p. IX, le poil coxal est très probablement bifurqué, le poil trochantérien l'est sûrement, au voisinage immédiat de la base ; le poil proximal du tarse est inséré à un peu moins du  $\frac{1}{4}$  proximal de l'article et est égal au  $\frac{1}{3}$  de la longueur de la face tergale de celui-ci, organe apical non compris.

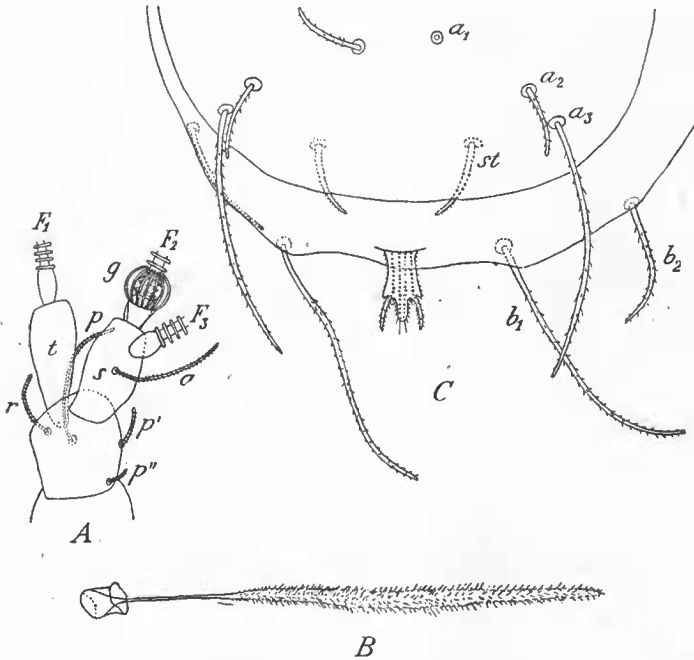


FIG. 2. — *Allopauropus therapnaeus* n. sp., ind. à 9 pp. ♀. Caldaniccia. — A, Région distale de l'antenne gauche, face sternale. — B. Trichothrie III. — C. Pygidium, face tergale.

*Pygidium.* — Tergum à bord postérieur arrondi, ses soies amincies vers l'extrémité distale ; les  $a_1$  égales à leur écartement, à peu près aussi longues que les  $a_2$  qui sont les  $\frac{2}{7}$  environ des  $a_3$  ; les  $a_2$  beaucoup plus proches des  $a_3$  que des  $a_1$ . Les styles  $st$ , subcylindriques, tronqués distalement, pubescents, faiblement arqués l'un vers l'autre, égaux à la  $\frac{1}{2}$  de leur écartement qui est le double de celui des  $a_1$ .

Sternum. Soies  $b_1$  plus longues que leur écartement ( $\frac{8}{7}$ ), soies  $b_2$  égales à la  $\frac{1}{2}$  des  $a_3$  ; pas de soies  $b_3$ .

Plaque anale à corps plus long que sa largeur maximum, qui est atteinte dans sa région postérieure ; ses bords latéraux concaves

dans la 1/2 proximale, convexes dans l'autre ; sa région postérieure présente un prolongement médian, conique, à extrémité mousse, et une paire d'appendices subcylindriques, arqués l'un vers l'autre, égaux à la largeur maximum de la plaque et un peu plus longs que le prolongement médian ; la plaque et ses 3 formations postérieures sont pubescentes.

*Affinités.* — Par la forme de sa plaque anale, l'animal se rapproche d'*A. Hessei* Remy typique, mais il s'en éloigne par la pubescence de cet organe, par ses soies pygidiales  $a_1$  et  $a_2$  plus courtes, et  $a_3$  plus longues.

### 3. *Allopaupopus millotianus* n. sp.

Basse-Gravona, entre le pont de Cuttoli et l'embouchure du Vardiarelli : 9 ind. à 9 pp. (2 ♂, 5 ♀, 2 sexe ?), 2 l. à 8 pp. sexe ?,

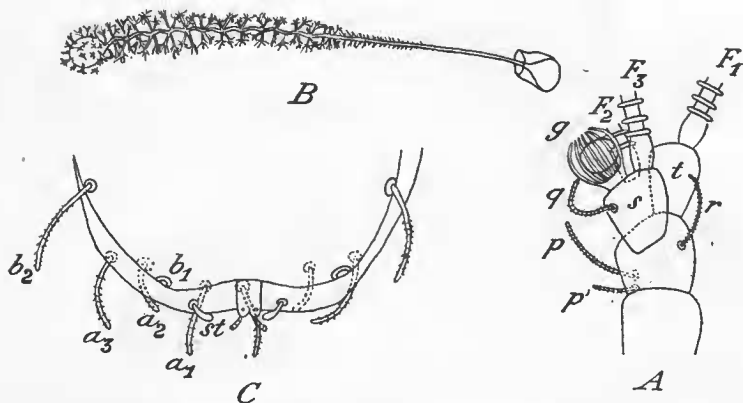


FIG. 3. — *Allopaupopus millotianus* n. sp., ind. à 9 pp. ♀. Basse-Gravona. — A. Région distale de l'antenne gauche, face sternale. — B. Trichobothrie III. — C. Pygidium, face sternale.

3 l. à 6 pp. — Bonifacio, jardins près de la Marine : 5 ind. à 9 pp. (2 ♀, 3 sexe ?). En tout 19 ind. : 14 ind. à 9 pp. (2 ♂, 7 ♀, 5 sexe ?), 2 l. à 8 pp. sexe ?, 3 l. à 6 pp.

*Individus* à 9 pp.

*Longueur* : 0,39 à 0,52 mm.

*Tête.* — Organes temporaux environ aussi longs que leur écartement minimum.

*Antennes.* — Poil tergal  $p$  du 4<sup>e</sup> article à peine plus long (18/17) que le poil postéro-distal  $r$ , lui-même un peu plus long (17/15) que le poil sternal  $q$  du rameau sternal. Rameaux subégaux, chacun

d'eux un peu plus long (environ  $4/3$ ) que sa largeur maximum ; le tergal égal au  $1/6$  environ de son flagelle  $F_1$ , le sternal aussi long que son poil sternal  $q$  ; son flagelle antérieur  $F_2$  égal aux  $3/10$  de son flagelle postérieur  $F_3$ , lui-même un peu plus court (environ  $7/8$ ) que le flagelle  $F_1$  ; le pédoncule du globule  $g$  est beaucoup plus court ( $1/5$ ) que la largeur maximum de cet organe, laquelle est égale à celle du rameau tergal.

*Tronc.* — Les deux poils postérieurs du tergite VI sont un peu plus courts ( $6/7$ ) que leur écartement. Les trichobothries III sont grêles, terminées par une boule subsphérique ; leur pubescence est raide, simple et oblique, de longueur croissante jusqu'en leur milieu ; au delà, y compris sur la boule terminale, elle est plurifurquée, sensiblement normale à l'axe. Les trichobothrics I, II et IV ressemblent aux tr. III, mais ne sont pas terminées par une boule ; les tr. V ont une pubescence raide, oblique, non ramifiée. Aux p. IX, le poil coxal et le poil trochantérien paraissent simples ; le coxal plus court (environ  $2/3$ ) que l'autre ; le poil proximal du tarse est égal au  $1/4$  environ de la longueur de cet article.

*Pygidium.* — Tergum à soies relativement courtes, les  $a_1$  plus longues ( $7/4$ ) que leur écartement, sont égales aux  $7/5$  des  $a_2$ , elles-mêmes égales aux  $2/3$  des  $a_3$  ; les  $a_2$  beaucoup plus proches des  $a_3$  que des  $a_1$ . Les styles  $st$  sont courts, claviformes, inclinés l'un vers l'autre, leur écartement étant le double de celui des  $a_1$ .

*Sternum.* Soies  $b_1$  cylindriques, à peine plus longues que leur écartement ( $9/7$ ) ; soies  $b_2$  plus longues que les soies  $a_3$  ( $5/4$ ). Plaque anale analogue à celle d'*A. Milloti* Remy, quoique relativement plus petite dans son ensemble. Ses bords latéraux sont rectilignes, parallèles ; sa région postérieure présente deux lobes arrondis, séparés l'un de l'autre par une courte incision triangulaire ; elle porte deux appendices claviformes striés transversalement, plus courts que la largeur de l'organe ; face sternale des lobes, est insérée une paire de tégules très grêles.

*Affinités.* — Par ses antennes à rameaux courts, subégaux, sa plaque anale, ses styles courts, cet animal est très proche d'*A. Milloti* Remy ; comme lui, il doit être intégré dans le groupe d'*A. gracilis* Hansen. Mais il s'éloigne cependant d'*A. Milloti* par les caractères de ses trichobothries III qui, chez ce dernier, portent une pubescence raide dans sa partie proximale, souple et non ramifiée dans sa partie distale. Ajoutons que la boule qui termine les trichobothries III est ovoïde, à pubescence raide, non ramifiée chez *A. Milloti*, tandis qu'elle est subsphérique, à pubescence souple et ramifiée, chez *A. millotianus*.